



**ФИЛИАЛ ОАО «РЖД»
ГОРЬКОВСКАЯ
ЖЕЛЕЗНАЯ ДОРОГА**

ул. Октябрьской революции, 78,
г. Нижний Новгород, 603011,
Тел.: (831) 248-44-00, факс: (831) 248-68-68
E-mail: GRW_Secretary@grw.rzd, www.gzd.rzd.ru

«05» 05 2017 г. № РЗЗ/24НГ

На № _____ от _____

Заместителю Премьер-министра
Республики Татарстан -
министру образования и науки
Республики Татарстан

Э.Н.Фаттахову

Уважаемый Энгель Навапович!

Одним из основных направлений деятельности ОАО «РЖД» является обеспечение безопасных условий нахождения граждан на железнодорожной инфраструктуре. Ежегодно компания выделяет на эти цели значительные средства.

Однако, несмотря на весь комплекс предпринимаемых компанией мер, имеют место несчастные случаи на железной дороге, происходящие по вине граждан, грубо нарушающих правила нахождения на объектах железнодорожного транспорта.

Железная дорога продолжает оставаться зоной повышенной опасности, где главным травмирующим фактором был и остаётся наезд подвижного состава и высокое напряжение в контактном проводе.

Так в 2016 году на сети железных дорог Российской Федерации пострадало 2723 человека из них 1811 человек со смертельным исходом. На Горьковской железной дороге за 2016 год пострадало 200 человек, из них 24 ребёнка, в том числе со смертельным исходом 137 человек, из них 12 детей травмировано смертельно.

За 4 месяца текущего года в зоне движения поездов уже травмировано 56 человек из них 7 детей, в том числе со смертельным исходом – 35 человек из них 1 подросток.

Особую тревогу вызывает травмирование несовершеннолетних граждан на железной дороге. Поскольку в беде, случившейся с подростком, всегда есть вина взрослых, которые не разъясняют (или плохо разъясняют) своим детям реальность угрозы, возможные трагические последствия неосмотрительности, не контролируют, где и с кем дети проводят свободное время, какие развлечения себе выбирают, а также нередко сами показывают несовершеннолетним не достойный для подражания пример.

Чаще всего дети и подростки травмируются на железной дороге из-за хождения по путям и при попытке пересечь их в неустановленных местах перед

приближающимся поездом, от воздействия электротока при несанкционированном подъеме на железнодорожный состав (цистерны) с целью сделать новомодное «селфи».

При этом несовершеннолетние нередко разговаривают по мобильному телефону или слушают музыку в наушниках, что лишает их возможности услышать звуковые сигналы, подаваемые локомотивной бригадой поезда, а также сосредоточится и вовремя среагировать на экстренную ситуацию.

Из столичного региона на Горьковскую железную дорогу пришло такое экстремальное увлечение для детей как «зацепинг». Только за 2016 год в результате профилактических рейдов в границах железной дороги выявлено 24 несовершеннолетних – «зацеперов» (в Нижегородской области – 8 человек, во Владимирской области – 9 человек, в Кировской области – 5 человек, на Казанском регионе – 2 человека).

В этом году произошло травмирование на Горьковском регионе 2-х подростков «зацеперов»: 16 января 2017 года в 16-58 часов на о.п. Высоково перегона Починки – Козино подросток (14 лет) и 21 февраля 2017 года в 21-30 часов на о.п. Карякинская перегона Боголюбово – Второво подросток (15 лет). А также 3 февраля 2017 г. на станции Свияжск Казанского региона травмирован взрослый мужчина «зацепер», находящийся в группе с двумя несовершеннолетними, которые тоже могли фактически пострадать.

Руководство Горьковской железной дороги обеспокоено сложившимся положением дел, в связи с этим, предлагает ознакомиться с информацией о случаях травматизма и гибели несовершеннолетних на железной дороге за 2016 год и текущий период 2017 года, прошу организовать в преддверии летних каникул проведение профилактической разъяснительной работы с учащимися образовательных учреждений, с родителями на родительских собраниях, а также рассмотреть возможность размещения представленных материалов на школьных сайтах и сайте Министерства образования и науки Республики Татарстан.

Приложение:

- лекция по предупреждению травмирования граждан, в том числе несовершеннолетних в зоне движения поездов на 7 листах;
- 2 памятки о правилах безопасности на железной дороге на 4 листах.

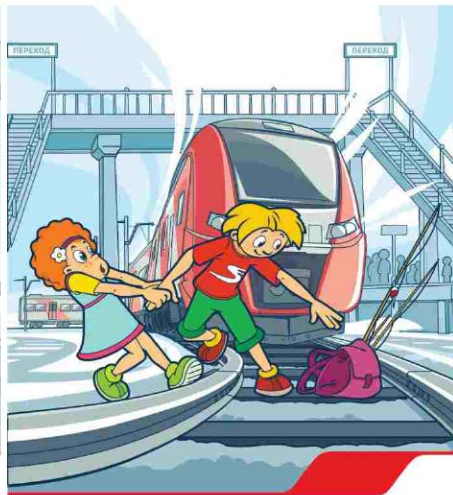
/ Главный инженер
железной дороги



А.Ю. Ищенко



Железная дорога – не место для игр!



У поезда очень высокая скорость, он не сможет остановиться мгновенно. Переходи железнодорожные пути только в разрешенных местах!



Проезд на крышах и подножках вагона опасен и может стоить жизни!

Травматизм на железной дороге!

Под колесами железнодорожного транспорта ежегодно получают тяжелые травмы десятки детей и подростков. Немало случаев травматизма со смертельным исходом. Железная дорога является зоной повышенной опасности: находясь вблизи путей, нужно быть предельно бдительным самому и внимательным к окружающим.

Несчастья в семьях пострадавших объясняются не только нарушением или пренебрежением пострадавших к правилам техники безопасности при нахождении на железнодорожных путях, но и равнодушием, невнимательностью рядом находящихся людей, которые могли подсказать, остановить, потребовать выполнения правил нахождения на железнодорожных путях, но не сделали этого.

Железная дорога для всех, а для детей особенно - зона повышенной опасности. Но, как ни странно, именно она привлекает подростков для игр, прогулок и забав. Однако печальная статистика должна насторожить как несовершеннолетних, так и взрослых, напомнить им, что только от внимательности и соблюдения, строгих правил поведения зависит здоровье, а порой и жизнь.

Анализ показывает, что большинство несчастных случаев приходится на время школьных каникул. Самой распространенной причиной травматизма на железной дороге является хождение по путям, переход их в неустановленных местах.

В связи со сложившейся ситуацией в 2016 году с травматизмом несовершеннолетних на объектах железной дороги, в целях профилактики и предупреждения происшествий с участием несовершеннолетних находящихся вблизи железнодорожных путей напоминаем:

1. Никогда не переходите и не перебегайте через железнодорожные пути, если вблизи приближающийся поезд. Сэкономите минуту – потеряете жизнь!

2. Переходить железнодорожные пути можно только в установленных местах, пользуясь пешеходными мостами, тоннелями, переездами, а также по настилам и в местах, где установлены указатели «Переход через пути».

3. Не рискуйте своей жизнью! Не ходите по путям на станциях и перегонах! Железнодорожная колея – не место для прогулок!

4. В ожидании поезда, находясь на платформе, не устраивайте игр и развлечений с выходом на железнодорожный путь!

5. Не запрыгивайте на подножки вагонов – это не геройство!

6. Не катайтесь с откосов насыпей!

7. Не подлезайте под вагоны стоящего состава. Поезд в любой момент может тронуться!

8. Не влезайте на крышу вагонов. В контактной сети высокое напряжение. Не прикасайтесь к токоведущему оборудованию под вагонами пассажирских и электропоездов.

УВАЖАЕМЫЕ ВЗРОСЛЫЕ!

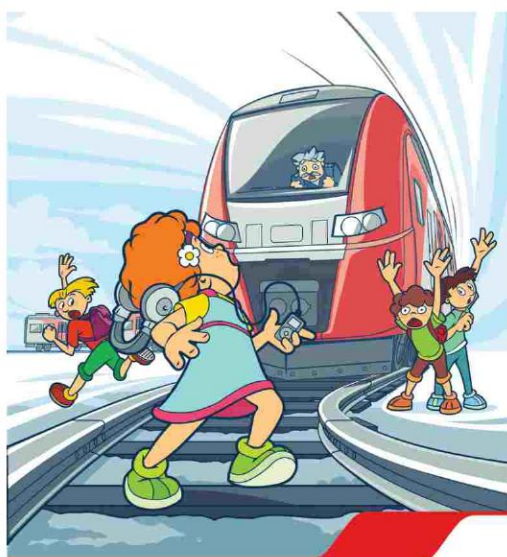
Соблюдайте сами и учите детей правилам безопасности на железнодорожном транспорте!

Не оставляйте детей одних и не позволяйте им играть вблизи железнодорожных путей!

Помните, это опасно для их жизни!

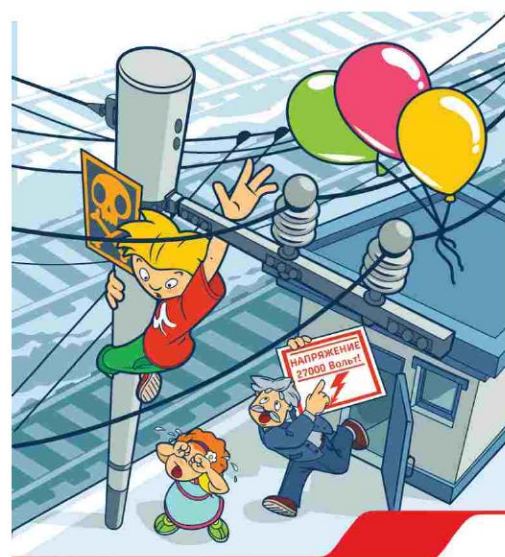
Не проходите равнодушно мимо шалостей детей вблизи железнодорожной дороги.

ЭТО НЕ МЕСТО ДЛЯ ИГР!



Сними наушники и капюшон при переходе железнодорожных путей!
Они мешают заметить поезд!

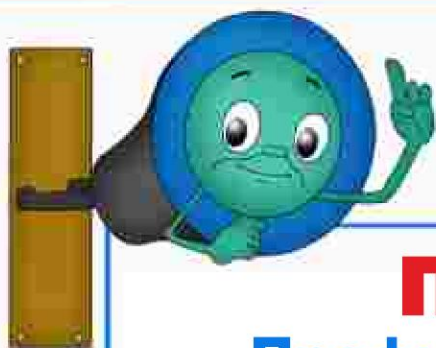
Иллюстрация: © Анна Савицкая/Агентство «РИД». Все права защищены. Публикация осуществляется в рамках информационно-образовательной деятельности «РЖД».



Приближаться к проводам меньше чем на 2 метра – смертельно опасно!

Иллюстрация: © Анна Савицкая/Агентство «РИД». Все права защищены. Публикация осуществляется в рамках информационно-образовательной деятельности «РЖД».





ПАМЯТКА

Профилактика детского и подросткового травматизма на железной дороге

**ПОМНИТЕ – ЧТО ЖЕЛЕЗНАЯ ДОРОГА ЭТО НЕ МЕСТО ДЛЯ ИГР,
А ЗОНА ПОВЫШЕННОЙ ОПАСНОСТИ, ГДЕ ЦЕНА
НЕВНИМАТЕЛЬНОСТИ - ВАША ЖИЗНЬ И ЗДОРОВЬЕ**

Железная дорога – это зона повышенной опасности, где главным травмирующим фактором был и остается наезд подвижного состава, высокое напряжение в контактном проводе. Отсюда следует, что нахождение детей и подростков в зоне железной дороги может быть смертельно опасно.

Однако, пренебрегая существующим запретом, некоторые ребята самостоятельно находятся на железнодорожных путях, цепляются за автосцепки и подножки вагонов. Шалость не остается безнаказанной, дети и подростки получают травмы различной тяжести и, как правило, остаются инвалидами.

**ПОМНИТЕ – ЧТО ИГРЫ НА ЖЕЛЕЗНОДОРОЖНЫХ ПУТЯХ
ПРИВОДЯТ К ТРАГЕДИИ**

Каждый гражданин, попавший на железную дорогу, должен помнить о своей безопасности и защитить себя, помня основные правила нахождения на пути:

- не стоять близко к краю платформы при приближении поезда;
- переходить пути в строго отведенных для этого местах;
- пешеходы должны переходить железнодорожные пути только в установленных местах, пользуясь при этом пешеходными мостами, тоннелями, переездами.

- на станциях, где нет мостов и тоннелей, граждане должны переходить железнодорожные пути по настилам, или в местах, где установлены указатели;

- перед переходом пути по пешеходному настилу необходимо убедиться в отсутствии движущегося подвижного состава;
- при приближении поезда следует остановиться, пропустить его и, убедившись в отсутствии подвижного состава по соседнему пути, продолжать переход.

ПОМНИТЕ – СОБЛЮДЕНИЕ ЭТИХ ПРАВИЛ СОХРАНИТ ВАМ ЖИЗНЬ И ЗДОРОВЬЕ

Запрещается:

- проезжать на крышах, подножках, переходных площадках вагонов;
- посадка и высадка на ходу поезда;
- высовываться из окон вагонов и дверей тамбуров на ходу поезда;
- оставлять детей без присмотра на посадочных платформах и в вагонах;
- выходить из вагона на междупутье и стоять там при проходе встречного поезда;
- прыгать с платформы на железнодорожные пути;
- устраивать на платформе различные подвижные игры;
- бежать по платформе рядом с вагоном прибывающего или уходящего поезда, а также находиться ближе двух метров от края платформы во время прохождения поезда без остановки;
- подходить к вагону до полной остановки поезда;
- на станциях и перегонах подлезать под вагоны и перелезать через автосцепки для прохода через путь;
- проходить по железнодорожным мостам и тоннелям, неспециализированным для перехода пешеходов;
- переходить через железнодорожные пути перед близко стоящим поездом;
- переходить путь сразу же после прохода поезда одного направления, не убедившись в отсутствии поезда встречного направления;
- игры детей на железнодорожных путях ;
- запрещается подниматься на электроопоры;
- приближаться к лежащему на земле электропроводу ближе 8 метров;
- проходить вдоль железнодорожного пути ближе 5 метров от крайнего рельса;
- ходить в районе стрелочных переводов, так как

ЭТО МОЖЕТ ПРИВЕСТИ К ТРАВМЕ!

Горьковская железная дорога –
филиала ОАО «РЖД»
Служба охраны труда и промышленной безопасности

**Лекция по правилам безопасного поведения
на железной дороге
с приведением примеров случаев травмирования
несовершеннолетних граждан
на объектах Горьковской железной дороги**

Нижний Новгород
2017 год

Одним из основных направлений деятельности ОАО «РЖД» является обеспечение безопасных условий нахождения граждан на железнодорожной инфраструктуре. Ежегодно компания выделяет на эти цели значительные средства.

Однако, несмотря на весь комплекс предпринимаемых компанией мер, имеют место несчастные случаи на железной дороге, происходящие по вине граждан, грубо нарушающих правила нахождения на объектах железнодорожного транспорта.

Так в 2016 году на сети железных дорог Российской Федерации пострадало **2723** человека из них **1811** человек со смертельным исходом. На Горьковской железной дороге за 2016 год пострадало **200** человек, из них **24** ребёнка, в том числе со смертельным исходом **137** человек, из них **12** детей травмировано смертельно.

За 4 месяца 2017 года в зоне движения поездов уже травмировано **56** человек из них **7** детей, в том числе со смертельным исходом – **35** человек из них **1** подросток.

Особую тревогу вызывает травмирование несовершеннолетних граждан на железной дороге. Поскольку в беде, которая случается с подростком, всегда есть вина взрослых, которые не разъясняют (или плохо разъясняют) своим детям реальность угрозы, возможные трагические последствия неосмотрительности, не контролируют, где и с кем дети проводят свободное время, какие развлечения себе выбирают, а также нередко сами показывают несовершеннолетним не достойный для подражания пример.

Чаще всего дети и подростки травмируются на железной дороге из-за хождения по путям и при попытке пересечь их в неустановленных местах перед приближающимся поездом, от воздействия электрического тока при несанкционированном подъеме на железнодорожный состав (цистерны) с целью сделать новомодное «селфи».

Подвижной состав, стоящий на путях под контактным проводом является зоной повышенной опасности. Смертельный ожог можно получить, даже не касаясь контактного провода, достаточно приблизиться к нему на расстояние менее 2 метров.

При этом несовершеннолетние нередко разговаривают по мобильному телефону или слушают музыку в наушниках, что лишает их возможности услышать звуковые сигналы, подаваемые локомотивной бригадой поезда, а также сосредоточится и вовремя среагировать на экстренную ситуацию.

В 2016 году зарегистрирован значительный рост детского травматизма. На объектах железнодорожной инфраструктуры пострадало 24 несовершеннолетних гражданина, из которых 18 травмировано движущимся подвижным составом и 6 получили травмы от воздействия электрического тока.

08.02.2016 г в районе о.п.774 км перегона Васильево - Юдино Казанского региона при подъеме на грузовой вагон, находящийся в составе грузового поезда,

с целью сделать новомодное «селфи», травмирован электротоком 16-летний подросток.

13.03.2016 г на ст. Амзя Ижевского региона 17-летний молодой человек, с целью проведения фото сессии, забрался за ограждение пешеходного моста, а затем на предохранительный горизонтальный щит над лестничным пролетом, в результате чего произошло его поражение электрическим током с последующим падением на лестничный пролет пешеходного моста.

23.03.2016 г на перегоне Урень - Арья Горьковского региона 16-летний подросток стоял у обочины железнодорожного пути и разговаривал по мобильному телефону, а в момент приближения пассажирского поезда неожиданно побежал через железнодорожные пути в сторону поезда и бросился под поезд. Локомотивной бригадой было применено экстренное торможение, но ввиду малого расстояния наезд предотвратить не удалось. По показаниям подруги подростка, они вместе хотели броситься под поезд, держась за руки. Мысли о суициде он выложил на своей странице в социальных сетях.

20.04.2016 г на перегоне Починки - Козино Горьковского региона пригородным поездом смертельно травмирован 15-летний подросток. При следовании по перегону, в кривом участке пути локомотивной бригадой был замечен подросток, лежащий в колее железнодорожного пути. Было применено экстренное торможение, но ввиду малого расстояния наезд предотвратить не удалось.

09.05.2016 г на станции Шоркистры Казанского региона в районе пассажирской платформы при подъеме на крышу вагона грузового поезда смертельно травмирован электротоком контактной сети 16-летний подросток.

11.05.2016 г на станции Сарапул Ижевского региона при подъеме на цистерну травмирован электротоком контактной сети 14-летний подросток (ожог 80% тела).

17.05.2016 г в 23 часа 40 минут на перегоне Киров-Котласский – Матанцы Кировского региона пассажирским поездом смертельно травмирован 16-летний подросток.

30.05.2016 г на 5 приеме – отправочном пути Восточного парка станции Юдино Казанского региона автомотрисой задет по касательной и травмирован 15-летний подросток, который шёл вдоль железнодорожных путей в неустановленном месте.

30.05.2016 г на станции Линда Горьковского региона при подъеме на цистерну травмирован электротоком контактной сети 10-летний мальчик.

01.06.2016 г на перегоне Белка - Слободская Кировского региона грузовым поездом травмирован 14-летний подросток. Шел в наушниках и надетом на голову капюшоне. Машинистом поезда для предотвращения случая травмирования было применено экстренное торможение, но ввиду малого расстояния наезд предотвратить не удалось.

09.06.2016 г на ст. Сарапул Ижевского региона смертельно травмирована грузовым поездом 8-летняя девочка. Группа детей из 3-х девочек шли по ходу

движения поездов по первому пути, одна из них оказалась в габарите подвижного состава и получила травмы не совместимые с жизнью.

11.06.2016 г на железнодорожном мосту через реку Теша перегона Родяково - Велетьма Муромского региона 11-летний мальчик оказался в непосредственной близости от проходящего поезда. Получил тяжёлые травмы.

17.06.2016 г на перегоне Можга – Пычас Ижевского перегона 16-летняя девушка, с целью суицида, за 50 метров от поезда, встала в колею пути, по которому следовал состав, в результате чего получила травмы не совместимые с жизнью. Из дневника девушки: «Готова покончить жизнь самоубийством». 17.06.2016 г она написала записку маме и брату о том, что хочет покончить жизнь самоубийством, никого в этом не винит.

20.06.2016 г на ст. Уста Горьковского региона при подъеме на цистерну с целью сфотографироваться «сэлфи» травмирована электротоком контактной сети 15-летняя девушка.

05.08.2016 г на перегоне Костариха - Починки Горьковского региона электропоездом смертельно травмирован 17-летний молодой человек, который не реагировал на сигналы большой громкости, подаваемые поездом. На месте происшествия были обнаружены наушники от телефона.

26.08.2016 г на ст. Восстание Казанского региона при попытке суицида, бросившись под приближающийся грузовой поезд, был смертельно травмирован 17 летний подросток.

29.08.2016 г на перегоне Петряевка – Пост 9 км Горьковского региона при подъеме на светофорный портал был травмирован от воздействия электротока 15-летний подросток.

12.09.2016 г на ст. Яр Кировского региона при передвижении по железнодорожным путям и не воспользовавшись пешеходным мостом на 1126 км 4 пк был смертельно травмирован 10-летний ребенок грузовым поездом.

15.09.2016 г на перегона Ижевск – Позимь Ижевского региона пригородным поездом был смертельно травмирован 14-летний подросток. Непосредственно перед поездом стал перебегать через железнодорожные пути и был задет локомотивом. Пострадавший доставлен в 1 республиканскую больницу г. Ижевска с ЧМТ и травмой тазобедренного сустава. Проведена операция. Подросток скончался.

24.09.2016 г грузовым поездом ст. Вятские Поляны Казанского региона травмирован 13-летний подросток. Подросток переходил по пешеходному переходу, находясь в наушниках, на подаваемые сигналы не реагировал, приближающегося поезда не видел. Было применено экстренное торможение, но ввиду малого расстояния наезд предотвратить не удалось.

26.10.2016 г на ст. Ильино Горьковского региона при подъёме на вагон-зерновоз грузового поезда из 14 вагонов и приближения к токоведущим частям контактной сети произошло травмирование электротоком 11-летней девочки (ожог 45% тела).

04.11.2016 г на 307 км 7 пк перегона Мстёра – Сеньково Горьковского региона при переходе через железнодорожные пути в неустановленном месте был смертельно травмирован подвижным составом 11-летний подросток.

08.11.2016 г. на станции Сухобезводное Горьковского региона произошел групповой случай травмирования 2 несовершеннолетних. При движении по пешеходному переходу в результате наезда пассажирского поезда пострадал 16-летний подросток и смертельно травмирована 14-летняя девушка.

06.01.2017 г. на станции Навашино Муромского региона произошел групповой случай травмирования 12-летней девочки и её бабушки. Бабушка при посадке в пассажирский поезд, не воспользовавшись имеющимся на вокзале пешеходным мостом, стала переходить с девочкой железнодорожные пути в неустановленном месте, перед приближающимся поездом. Девочка при переходе запнулась о рельс. Женщина попыталась вытащить девочку на платформу, но столкновения с поездом избежать не удалось. В результате наезда подвижного состава женщина с девочкой получили травмы: девочка - открытый перелом голени левой ноги, женщина, пытавшаяся вытащить ребёнка из опасной зоны – черепно-мозговую травму, трещину в лобовой части черепа, 3 гематомы.

16.01.2017 г в районе остановочной платформы Высоково перегона Починки-Козино Горьковского региона травмирован несовершеннолетний подросток (14 лет). Мальчик попал под напряжение при несанкционированном подъеме на крышу вагона электропоезда и дальнейшего касания токоведущих частей высоковольтного оборудования электропоезда с последующим падением в междупутье 1-го и 2-го путей.

От воздействия электротока получил ожоги, при падении получил множественные переломы, в больнице подростку ампутировали правую руку.

19.01.2017 г при следовании со скоростью 50 км/ч грузового поезда на ст. Можга Ижевского региона был травмирован подросток (15 лет) в ходе предварительного расследования установлено, что машинист заметив человека, стал подавать световые и звуковые сигналы, но подросток шел по санкционированному пешеходному переходу бывшего переезда в наушниках и капюшоне, на звуковые сигналы не реагировал. В результате травмирования у подростка ушиб головного мозга средней степени тяжести, открытый перелом костей черепа, ушибленная рана волосистой части головы, закрытый перелом средней третьей локтевой кости со смещением, закрытый вывих головки лучевой кости левого предплечья, открытый перелом кости левой лопатки, закрытый компрессионный перелом тел: 3-го, 4-го, 5-го грудных позвонков, закрытый перелом 1-го, 2-го, 3-го ребер справа, ушиб легких, ссадины правого локтевого сустава.

07.02.2017 г 16-летний подросток, выйдя из электропоезда на остановочной платформе 807 км Казанского региона, спрыгнул с платформы перед головным вагоном электрички и начал переходить железнодорожные пути в неустановленном месте, не убедившись в отсутствии приближающихся поездов. По соседнему пути следовал грузовой поезд. На подаваемые машинистом звуковые и световые сигналы подросток своевременно не отреагировал и был

задет по касательной подвижным составом, в результате чего получил закрытый перелом обеих костей левого предплечья, ссадины правой кисти и левой подвздошной области.

21.02.2017 г 15-летний подросток на остановочной платформе Карякинская Горьковского региона, зацепившись за хвостовой вагон пригородного электропоезда, поехал в сторону г. Владимир, планируя проехать «зацепером» до ближайшей станции. Однако поезд в соответствии с расписанием маршрута не остановился и проехал остановку со скоростью 100 км/ч. Подросток на перегоне Боголюбово - Второво решил спрыгнуть с электропоезда, в результате чего получил черепно-мозговую травму, перелом костей носа, открытый перелом левой руки.

21.03.2017 г на ст. Красноуфимск Ижевского региона грузовым поездом смертельно травмирована девушка (17 лет). Девушка за 50 м. до приближающегося поезда с целью суицида шагнула в колею нечетного пути, встала спиной к поезду и подняла вверх руки. В телефоне пострадавшей обнаружено исходящее СМС сообщение «я пошла на рельсы».

26.03.2017 г на пешеходном переходе 1087 км 3 пк ст. Агрыз Ижевского региона при следовании грузового поезда травмирован подросток (14 лет). На момент травмирования подросток шел по пешеходному переходу в надетом капюшоне и слушая музыку в наушниках, на подаваемые звуковые сигналы не реагировал, локомотивной бригадой было применено экстренное торможение, но наезд предотвратить не удалось. Подросток был задет приближающимся поездом по касательной. В результате травмирования подросток получил открытую черепно-мозговую травму, трещину в тазобедренном суставе.

Горьковская железная дорога ещё раз напоминает, что железная дорога не место для игр и развлечений. Уважаемые взрослые, не допускайте, чтобы дети оставались без вашего присмотра на железной дороге.

**УЧАЩИЕСЯ ШКОЛ!
СОБЛЮДАЙТЕ ПРАВИЛА БЕЗОПАСНОСТИ
НА ЖЕЛЕЗНОДОРОЖНОМ ТРАНСПОРТЕ!**

Помните, что железнодорожный транспорт является зоной повышенной опасности, поэтому во избежание несчастных случаев будьте внимательны и осторожны. Строго соблюдайте меры безопасности и выполняйте существующие на транспорте правила.

Переходите через железнодорожные пути только в установленных местах, не перебегайте их перед движущимся поездом. Помните! Поезд сразу остановить нельзя.

При экстренном торможении тормозной путь локомотива составляет от 700 до 1200 метров, в этот период локомотив за 1 секунду преодолевает расстояние 30 и более метров, что значительно превышает скорость реакции и движения человека.

Для перехода через железнодорожные пути пользуйтесь пешеходными мостами, настилами и переездами, обращайтесь внимание на указатели, прислушивайтесь к подаваемым сигналам. Прежде чем перейти пути, убедитесь, что они свободны.

Выходя на междупутье сразу после проследования поезда, убедитесь в отсутствии поезда встречного направления.

Не подлезайте под вагоны. Проезд на крышах, подножках, переходных площадках вагонов, а также грузовых поездах запрещается.

Нельзя играть на путях и ходить вблизи железнодорожного полотна.

Помните! Напряжение на контактном проводе 27 тысяч вольт. Во избежание поражения электрическим током не влезайте на крыши вагонов, металлические конструкции железнодорожных мостов.

При следовании поездом соблюдайте правила проезда:

- не садитесь и не выходите на ходу поезда;
- входите в вагон и выходите из вагона при полной остановке поезда и только с той стороны, где имеется посадочная платформа.